

# Den middelalderlige hovedgård Nebel

Nebel var navnet på en hovedgård i Vester Vandet sogn. Gården udviklede sig fra i middelalderen at være en stor, adeligt ejet hovedgård til sidst i 1800-tallet at ende som en mindre bondegård, hvor hovedparten af jorden blev solgt fra til statsejet plantage. Denne dramatiske historie og godsreduktion skyldtes sandflugten, der i høj grad prægede området i perioden ca. 1500-1850.

Vikingetidens og middelalderens Vester Vandet var – som det fremgår både af de omfattende fund ved kirken (se side 38) og af Nebels historie – et sted med kontakter ud i verden. Den relativt kystnære beliggenhed og de skudehandelstraditioner, vi kan følge tilbage til 1500-tallet, og som formentlig går

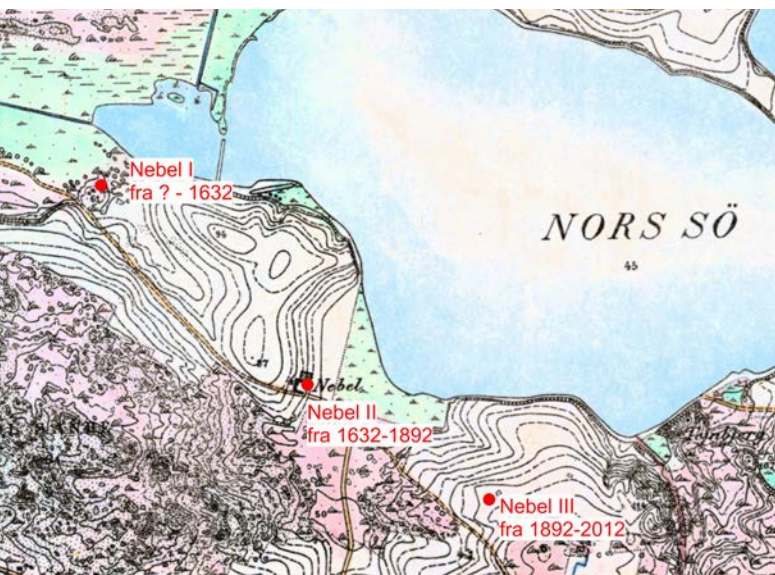
længere tilbage, gjorde dette muligt og betød, at der langt fra var tale om udkant. Vi kan ikke påvise nogen kontinuitet mellem bebyggelsen ved Vester Vandet Kirke og Nebel, men måske finder vi en dag dette »missing link«.

## Nebel i de skriftlige kilder

Nebel nævnes første gang i de skriftlige kilder i 1365, hvor godset blev overdraget fra ridder Ebbe Strangesen Bild til Valdemar Atterdag. Transaktionen var en del af det opgør, kongen havde med de stormænd i Thy, som havde været hans modstandere i de urolige år midt i 1300-tallet. Ebbe Strangesen overdrog til Kong Valdemar og kronen »al det gods han fik til arv efter sin fader i Morsø og Thy og i Nybøl (Nebel) og alle andre steder hvor de helst findes...«.<sup>1</sup> Ebbe Strangesen, der i øvrigt var bror til Niels Strangesen, som i 1406 fik Hillerslevhus i pant, var altså ejer af Nebel før 1365 og havde angiveligt fået gården i arv.

Næste kilde er fra 1376, hvor enken, fru Elne af Jølby, igen fik tilkendt Nebel, hvor »kongens fogeder havde gjort forfang« (betyder forurettelse eller skade). På det tidspunkt var Valdemar Atterdag død, og datteren Margrete I var i gang med at rydde op i nogle af de uretmæssige godsinddragelser, der var foretaget. Hun fortsatte dog også faderens politik og overtog i sin regeringstid en del adeligt gods. I 1396 indførte hun endvidere forbud mod, at adelen byggede borge.

Nebel kom således ret hurtigt tilbage på adelige hænder, og i løbet af 1400-tallet blev det Krabbeslægten, der overtog gården. I de følgende århundreder kender vi navnene på en række ejere, der også omfattede præster, skudehandlere og bønder. Sideløbende med dette blev gården og den tilhørende jord



Målebordsblad med angivelse af de tre placeringer.  
Copyright: Kort- og Matrikelstyrelsen.

udsat for en økologisk katastrofe, nemlig sandflugt, der medførte nedgang og nedskrivning af hartkornet.

### Det ældste Nebel

Sandflugten betød, at arealerne ud mod vestkysten gradvis blev dækket med sand. Marker, enge og vandløb sandede til, og gårde måtte flytte. Dette gjaldt også for Nebel, hvor vi kender tre placeringer i den nuværende Vilsbøl Plantage på sydsiden af Nors Sø. Kilderne fortæller, at gården blev flyttet i 1632 og igen i 1892. Hver gang rykkede man mod sydøst, og der er knapt 1 km mellem hver lokalitet.

Museet har i 2007, 2012 og 2014 foretaget arkæologiske undersøgelser på den ældste Nebel-gård, som højst sandsynligt er det Nebel, der omtales i 1300-tals kilderne.

Gården har ligget på et areal på ca. 100x100 meter, der udgør et næs ud mod de lave arealer, som tidligere var den vestlige del af Nors Sø. Næsset har givet gården en markant placering i omgivelserne, da area-

let er forholdsvis tydeligt afgrænset til de tre sider – mod nordøst, mod nordvest og mod vest.

De naturlige, våde omgivelser til de tre sider har ydet befæstning af gården, og mod syd har man været forbundet med det faste land.

Det ældste Nebel skal således formentlig betragtes som en befæstet gård eller borg på linje med de samtidige, lokale borge som f.eks. Hillerslevhus, Ørum og Torp. Beliggenheden og bygningernes karakter synes – sammen med ejerkredsen – at indikere dette.

Vi formoder således, at Nebel blev placeret her i 1200- eller 1300-tallet, og bygningerne blev flyttet herfra i 1632. Det kan derfor være omkring 300 års historie, der er akkumuleret i de arkæologiske spor på det ældste Nebel, og det er vigtigt at holde sig for øje, at ikke alle bygningslevn og genstande har været i brug på én gang og af de samme mennesker. Et forhold, der i øvrigt også er gældende på mange detektorpladser med fund fra flere århundreder.



Foto fra udgravningen i 2014. I forgrunden ses syldstensrække i et af husene og midt i billedet resterne af en stor bageovn. Foto: Museum Thy.





*Denne bronzegenstand er en taphane, som blev banket ind i en øltønde. Ved at dreje på hanen kunne man tappe øl fra tønden. Senmiddelalder eller renæssance.*

### Arkæologiske undersøgelser

Ved forundersøgelsen i 2007 blev bygningsresterne efter gården nogenlunde lokaliseret og afgrænset. Dette ledte til, at man i 2012 kunne gennemføre overfladeundersøgelser af tomten for at udpege det mest velegnede sted at placere et udgravningsfelt. Ved en magnetometer-undersøgelse gennemført af Tatiana Smekalova fra Moesgaard Museum blev der registreret spor, der tolkedes som bygningsrester. Disse så ud til at danne et trefløjet anlæg placeret midt på næsset.

Derefter foretog Leif Petersen og Peter Jensen på museets anmodning en detektorafsøgning, som bragte fine fund for dagen. Mønter, en guldring og en taphane af bronze kunne umiddelbart bestemmes og dateres til 1200- til 1500-årene. Dette er stærke indikationer for, at de ældste bygninger blev anlagt i højmiddelalderen.

Ved de efterfølgende kampagner i sensommeren 2012 og 2014 blev der gennemført arkæologiske undersøgelser i form af små strategisk velplacerede søgegrøfter, som kunne verificere resultaterne fra overfladeundersøgelserne. Området er jo hverken truet af dyrkning eller anlægsarbejde, og derfor gælder det om at skåne bygningsrester og kulturlag så meget som muligt.

Under græstørven og et sandlag af meget varierende tykkelse afdækkedes syldstensrækker, gulvlag, brolægninger og rester af en ovn.

Ved flere metoders hjælp tegner der sig således et billede af en gård med tre eller fire længer, ca. 30 x 30 m stor i grundplan. Ud fra dimensionerne at dømme kan i hvert fald den østlige fløj have været i to stokværk. Bygningerne var opført af bindingsværk på en stensyld, der var tegltag og blyindfattede glaser. Inde i østfløjen var der kridtgulve, som muligvis dannede underlag for trægulv, og der var en stor bageovn i den ene ende af huset.

Mellem længerne var en brolagt gårdsplads. Mod nordvest og nordøst faldt terrænet forholdsvis stejlt ned mod søen, og man brugte det område til deponering af affald og aske fra ovne og ildsteder. Helt efter tidens skik har man sandsynligvis haft stalde og udhuse placeret et andet sted i nærheden.

Fundmaterialet bestod hovedsagelig af keramik og dyrekogler som supplement til de genstande, der var fundet med metaldetektor.

Historien om Nebel er langt fra skrevet færdig, men den er et eksempel på, hvordan museet inddrager detektorafsøgning som en metode i relation til udgravninger, og her inddrages detektorforeningen som en væsentlig ressource.

I den forbindelse skal det understreges, at det af hensyn til museets fremtidige projekter på stedet ikke er tilladt at benytte metaldetektor på Nebel-tomterne.

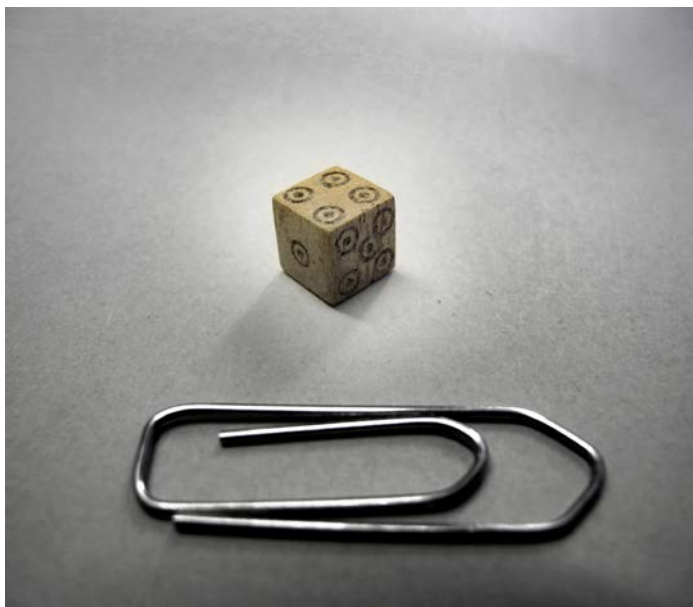
# Fundkavalkade fra Nebel



*Sølv mønt fra 1536 fundet ved udgravningen i 2007.*



*Guldring med indfattet blåt glas eller safir. Dateres ud fra paralleller til 1200-tallet og er dermed et af de ældste fund fra Nebel.*



*Denne lille middelalderlige bentering blev fundet i jorddyngen, da skolebørn fra Vorupør Skole var på besøg i udgravningen og hjalp med at kigge dyngerne igennem.*